



Општина Горњи Милановац
Таковска 2
Горњи Милановац,



Урбополис доо
Дубљанска 10
Београд

ПЛАН ДЕТАЉНЕ РЕГУЛАЦИЈЕ ЗА ИЗГРАДЊУ МОСТА И ПРИСТУПНОГ ПУТА У УГРИНОВЦИМА

ЕЛАБОРАТ ЗА РАНИ ЈАВНИ УВИД

Београд, октобар 2021

ИНВЕСТИТОР:

Општинска управа Горњи Милановац,
Таковска 2, Горњи Милановац 32300

ОБРАЂИВАЧ:

Урбополис д.о.о. Београд,
Дубљанска бр.10, Београд

ОДГОВОРНИ УРБАНИСТА

Проф. Др Ралевић Миодраг, дипл. инж. арх.
Број лиценце: 200 0572 04

**РУКОВОДИЛАЦ
УРБАНИСТИЧКОГ ПРОЈЕКТА**

Проф. Др Ралевић Миодраг, дипл. инж. арх.

РАДНИ ТИМ:

проф.др Александра Ђукић, д.и.а.
др Татјана Мрђеновић, д.и.а.
Ненад Павловић, дипл.грађ.инж.
Златко Павловић, дипл.инж.ел.
Симона Тајић, маст.инж.урб.
Милица Кочовић, д.и.а.
Ана Божић, спец.стр.инж.арх.
Гордана Милодановић, дипл.простор.план.
Јелена Спасојевић, дипл.простор.план.
Тијана Штавлић, маст.простор.план.
Милан Павићевић, дипл. инж.саоб.
Благоје Цонић, дипл. инж.саоб.

ДИРЕКТОР:

Медена Милић

САДРЖАЈ

1.0.УВОДНИ ДЕО.....	2
1.1.Правни основ.....	2
1.2.Плански основ.....	2
1.2.2.Извод из Просторног плана општине Горњи Милановац.....	2
1.3.Опис и обухват границе плана.....	7
1.4. Повод израде плана.....	8
2.0.ОПИС ПОСТОЈЕЋЕГ ПОДРУЧЈА.....	9
2.1. Опис подручја.....	9
2.2.Постојећа намена површина.....	13
3.0. ЦИЉЕВИ ИЗРАДЕ ПЛАНА.....	15
3.1. Општи циљеви израде плана.....	15
3.2.Посебни циљеви израде плана.....	16
4.0.ПЛАНСКИ ДЕО.....	17
4.1. Површине изван грађевинског подручја.....	17
4.2. Грађевинско подручје.....	18
4.3.Биланс површина.....	23
5.0.ОЧЕКИВАНИ ЕФЕКТИ ПЛАНИРАЊА.....	23

ГРАФИЧКИ ДЕО:

- 1.0. Граница обухвата Плана
- 1.1. Граница обухвата Плана на ортофото снимку
- 2.0. Извод из Плана вишег реда
- 3.0. Постојећа намена површина
- 4.0. Планирана намена површина
- 5.0. Планирано саобраћајно решење



План детаљне регулације за изградњу моста
и приступног пута у Угриновцима
ЕЛАБОРАТ ЗА РАНИ ЈАВНИ УВИД



1.0.УВОДНИ ДЕО

1.1.Правни основ

План детаљне регулације за изградњу моста и приступног пута у Угриновцима се израђује у складу са:

- Законом о планирању и изградњи („Сл. гласник РС“, бр. 72/2009, 81/2009 – исправка, 64/2010 – одлука УС, 121/2012, 42/2013 – одлука УС, 50/2013 – одлука УС, 98/2013 – одлука УС, 132/2014, 145/2014, 83/2018, 31/2019 и 37/2019-др. закон);
- Правилником о садржини, начину и поступку израде докумената просторног и урбанистичког - планирања (Службени гласник 32/2019);
- Одлуком о изради Плана детаљне регулације за изградњу моста и приступног пута у Угриновцима (бр. Одлуке 2-06-28/2021, “Службени гласник општине Горњи Милановац”, број 8/2021).
- Други законски и подзаконски акти који регулишу услове уређења, грађења и заштите у оквиру обухвата Плана.

1.2.Плански основ

Плански основ за доношење Одлуке о изради плана садржан је у:

- Просторном плану општине Горњи Милановац (“Службени гласник општине Горњи Милановац” бр.5/2012).

1.2.2.Извод из Просторног плана општине Горњи Милановац

Подручје општине Горњи Милановац налази се у југозападном делу Шумадије. Са североистока и истока граничи се са општинама Аранђеловац, Топола, Крагујевац и Кнић. Са северозапада и севера граничи се са општинама Љиг и Мионица, а са западне стране са општином Пожега. Јужна суседна општина је општина Чачак. Цело подручје је смештено у оквиру планинских масива различитог порекла, док централни део великог пространства на нижим надморским висинама чини прелаз између околних громадних веначних планина.



План детаљне регулације за изградњу моста
и приступног пута у Угриновцима
ЕЛАБОРАТ ЗА РАНИ ЈАВНИ УВИД



Општина Горњи Милановац заузима површину од 836 km² и према последњем попису, у општини живи 47.641 становника, са густином од 57 становника на 1 km². Просторни распоред становништва општине иде у прилог градском подручју, пошто у градском насељу живи 50,3% становника општине, али се ова тенденција наставља, као последица све израженијих трендова миграције сеоског становништва у градско језгро општине, и друге веће регионалне центре окружења, услед већих потенцијала за квалитетнији стандард живота у тим срединама. На територији општине Горњи Милановац налази се 63 насеља.

У **мрежи насеља** издвајају се **општински центар** - Горњи Милановац где је изражена концентрација становништва, грађевинског фонда, друштвене опреме, услуга, инфраструктурне опремљености и комуналне опреме. Планска поставка је јачање, допуњавање и подизање квалитета урбаних функција Горњи Милановаца. Обзиром на повољност саобраћајног положаја, успоставиће се чвршће интегративне везе са суседним општинама и центрима у непосредном окружењу и реализовати заједнички пројекти.

Основу концепта полицентричног развоја и организације будуће мреже насеља сачињавају **центри заједнице насеља**. То су насеља са повољним положајем у односу на функционалне осе развоја општине, насеља са повећаним нивоом опремљености, концентрацијом активности, становништва као и тенденцијом за развој и успостављање односа и веза унутар мреже насеља у самој општини: Прањани, Рудник и Таково.

У оквиру заједнице насеља, поред центара заједнице насеља, издвајају се **локални центри** у којима се јављају нуклеуси једне, или две функције (непотпуна школа, амбуланта, месна канцеларија, месна заједница, откупне станице пољопривредних производа и сл.). Ту припадају: Каменица (Прањани), Коштунићи (Прањани), Бољковци (Таково), Савинац (Таково), Брђани (Горњи Милановац), Велереч (Горњи Милановац), Неваде (Горњи Милановац), Враћевшница (Горњи Милановац) и Угриновци (Рудник).

Локалним центрима гравитирају примарна сеоска насеља ван локалних насељских центара. Ова категорија насеља ће свој развој заснивати на пољопривредним делатностима. Насеља имају основне садржаје неопходне за функционисање самог насеља, а функционално се везују на одговарајуће центре.



План детаљне регулације за изградњу моста
и приступног пута у Угриновцима
ЕЛАБОРАТ ЗА РАНИ ЈАВНИ УВИД



Рурална насеља и рурално становништво услед дугогодишње непромењености своје структуре које не иду у правцу у правцу прихватања тржишних принципа пословања које обухватају и неаграрне активности, не занемарујући улогу пољопривреде нису успела да превазиђу јаз у организацији продуктивности и другим интеракцијама између аграрних и неаграрних делатности. Из тих разлога потребно је успоставити функционално одрживу мрежу насеља ради њеног функционалног успостављања у планираном оквиру реализације.

Неравномеран размештај функција у оквиру општинске границе (моноцентрични) и неадекватна функционална организованост и повезаност насеља на подручју општине условили су да демографски токови, спрегнути са просторно - физичким, еколошким, социолошким, виталним итд. токовима битно утичу на смањење квалитета живота и стваралаштва на простору општине Горњи Милановац ван њеног центра .

Саобраћајни положај Горњег Милановца је повољан обзиром да територијом града пролази један од најважнијих друмских коридора у нашој земљи, државни пут првог реда бр.22 Београд-Чачак-Краљево (тзв. "ибарска магистрала"), којима Горњи Милановац остварује везе са ближим и даљим окружењем.

Друмски саобраћај има примарни значај на територији општине Горњи Милановац па тако опремање и модернизација инфраструктуре у вези са њим представља најбитнију активност у наредном периоду. Општинска путна мреже приоритетно опслужује захтеве за кретањем на локалном нивоу и концепција развоја ове мреже мора бити усклађена са тренутним захтевима и приоритетима општине.

Планирана изградња аутопутског коридора Е 763 (Београд - Јужни Јадран) јесте активност од примарног значаја за све општине кроз које траса пролази или их тангира па тако и за општину Горњи Милановац. Одржавање постојеће мреже државних путева и њихова модернизација неопходна је ради постизања адекватне повезаности Горњег Милановца са суседним општинама и регионима. Изградњом планираног аутопута растеретиће се трасе државног пута првог реда бр.22 (тзв. ибарска магистрала) као и осталих државних путева у овом подручју чиме би се обезбедила алтернатива аутопуту (путевима без наплате путарине).



План детаљне регулације за изградњу моста
и приступног пута у Угриновцима
ЕЛАБОРАТ ЗА РАНИ ЈАВНИ УВИД



У **привредној структури** општине заступљене су све области, пре свих индустрија која има највеће учешће, пољопривреда са изузетним природним потенцијалима, трговина, грађевинарство, туризам, угоститељство, саобраћај, као и финансијске и техничке услуге које имају све већи значај у привредном развоју Горњег Милановца. Општина Горњи Милановац располаже значајним и квалитетним развојним потенцијалима, и њиховим активирањем и ефикасним коришћењем могуће је остварити бржи и квалитетнији економски и социјални развој. Решавање дугорочних проблема индустрије кроз процес њеног реструктурирања и јачања њене тржишне конкурентности изискује нове стратегије развоја на одрживим и исплативим основама, засноване на повећању запослености, напретку, расту извоза.

Активирањем расположивих **туристичких потенцијала** створиће се услови за развој туристичке привреде планског подручја у складу са трендовима и стандардима домаће и међународне туристичке тражње, као и у складу са стратегијом целовитог привредног и регионалног развоја **Пољопривреда** планског подручја може да обезбеди знатно више дохотка него до сада и тако допринесе бржем расту укупне економије али је неопходно да се обезбеде одговарајући економски, просторни и други услови који би стимулативно деловали на коришћење расположивих потенцијала. Основни дугорочни циљ у области пољопривреде Горњег Милановца је очување и унапређење локалних ресурса за производњу квалитетних пољопривредно-прехранбених производа, упоредо са конкурентним побољшањем материјалних и социјалних услова живљења на селу. С тим у складу постављају се следећи посебни циљеви:

Општи циљеви односе се на будући развој општине Горњег Милановца треба планирати и даље на оним привредним гранама које су и до сада имале највећу улогу у привреди (индустрија, пољопривреда) уз доношење примерених одлука везаних за просторно ограничавање ширења зона индустрије, уз адекватно планирање, као и истовремено просторно стимулисање будућих развојних зона.

Посебни циљеви односе се на подстицање укрупњавања газдинстава трансферима земље, стоке и техничких средстава у руке економски и демографски виталних домаћинстава, у општинама са изразитом неповољном старосном структуром становништва уз обезбеђивање одговарајућих мера из домена кредитних, фискалних и других политика и успостављање система саветодавне пољопривредне службе (по један значајнији центар у Колубарском и Моравичком округу);



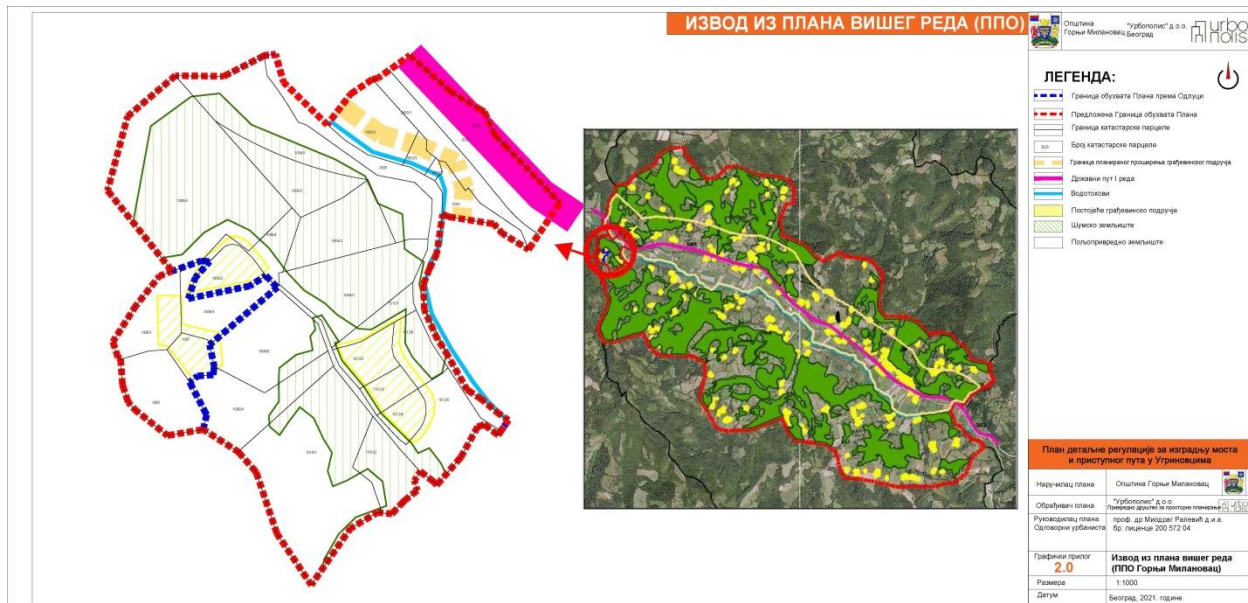
План детаљне регулације за изградњу моста и приступног пута у Угриновцима ЕЛАБОРАТ ЗА РАНИ ЈАВНИ УВИД



Визија развоја простора настала је на бази решавања кључних проблема који утичу на одрживи развоја општине Горњи Милановац а односе се на неповољне демографске процесе и кретања становништва, неповољна привредних кретања, недовољне опремљености насеља, мреже центара и њихове функционалне повезаности.

Основну **намену простора** чини пољопривредно, шумско, водно и грађевинско земљиште. Плански циљ је да се одржи ниво пољопривредног земљишта, повећају површине под шумама и контролисано ширење грађевинског подручја.

Смањење површина пољопривредог земљишта би се првенствено остваривало на рачун земљишта најслабијег квалитета, односно на рачун квалитетног пољопривредног земљишта за планирано рестриктивно проширење грађевинског подручја насеља и изградњу инфраструктуре. Ове површине се делимично надокнађују смањивањем шумских површина на рачун подручја са оскудном вегетацијом (раштркана вегетација) или прелазног подручја шуме (жбуње и макије), уз остављање простора за даље пошумљавање, али у укупном билансу се, највише услед резервисаних површина за аутопутски коридор, површина пољопривредног земљишта смањује.



Површине под шумама се повећавају на теренима захваћеним ерозијом, голетима, и површинама под великим нагибом али у планираној структури коришћења земљишта не



План детаљне регулације за изградњу моста
и приступног пута у Угриновцима
ЕЛАБОРАТ ЗА РАНИ ЈАВНИ УВИД



долази до битне промене услед резервисања површина за путне коридоре. Планирано увећањем водних површина до 3% .

Могућност проширења грађевинског подручја износи просечно око 5-10% од постојеће површине изграђеног земљишта у насељима за које није прописана израда планске документације и за које нису рађени шематски прикази.

Изузетно услед потреба за повећањем зоне грађевинског подручја за насеља у којима се очекује интензивнија изградња услед локацијских потенцијала самих насеља а за која су рађени шематски прикази , повећање грађевинског одручја прелази просечне оквире и креће се у просеку око 20% површине насеља у границама К.О.

1.3.Опис и обухват границе плана

План детаљне регулације одлучи Наручиоца обухвата подручје површине од око 8 хектара.

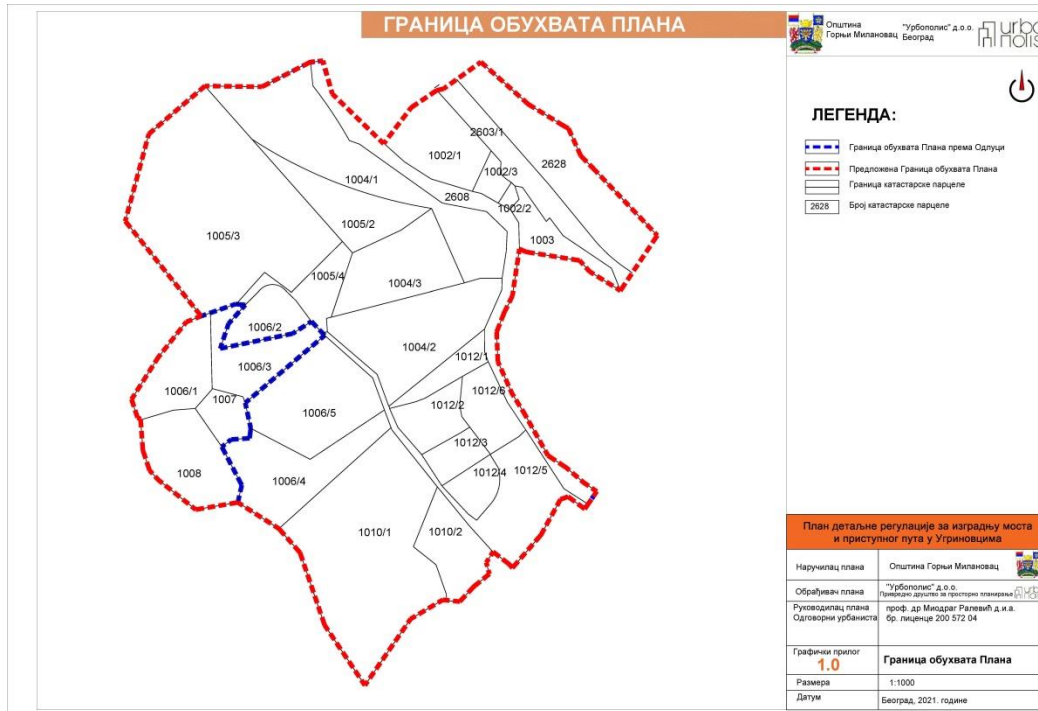
Оквирном (прелиминарном) границом обухваћене су следеће катастарске парцеле: 1002/3, 1002/2, 1003, 1004/1, 1005/2, 1005/3, 1005/4, 1004/3, 1006/1,1006/2, 1004/2, 1006/5, 1007, 1008/1, 1012/1, 1006/4, 1012/2, 1012/6, 1012/3, 1012/4, 1012/5, 1010/1 и 1010/2 и делови кп бр.2628, 2603/1 и 2608 КО Угриновци.

Приликом припреме материјала за Рани јавни увид, границама Плана обухваћене су и катастарске парцеле 1006/1, 1008/3, 1007 и 1008 КО Угриновци.

Коначна граница обухвата биће дефинисана кроз Нацрт плана.



План детаљне регулације за изградњу моста и приступног пута у Угриновцима ЕЛАБОРАТ ЗА РАНИ ЈАВНИ УВИД



1.4. Повод израде плана

Скупштина општине Горњи Милановац је донела Одлуку о изради (бр. Одлуке 2-06-28/2021, "Службени гласник општине Горњи Милановац", број 8/2021). и у складу са одредбама Закона о планирању и изградњи ("Службени гласник Републике Србије" бр. 72/2009, 81/2009-исправка, 64/2010 – одлука УС, 24/2011, 121/2012, 42/2013-одлука УС и 50/2013-одлука УС, 98/2013 – одлука УС, 132/2014 и 145/2014, 83/2018, 31/2019, 37/2019, 9/2020 и 52/2021).



План детаљне регулације за изградњу моста
и приступног пута у Угриновцима
ЕЛАБОРАТ ЗА РАНИ ЈАВНИ УВИД



2.0. ОПИС ПОСТОЈЕЋЕГ ПОДРУЧЈА

2.1. Опис подручја

Подручје општине Горњи Милановац налази се у југозападном делу Шумадије. Са североистока и истока граничи се са општинама Аранђеловац, Топола, Крагујевац и Кнић. Са северозапада и севера граничи се са општинама Љиг и Мионица, а са западне стране са општином Пожега. Јужна суседна општина је општина Чачак. Цело подручје је смештено у оквиру планинских масива различитог порекла, док централни део великог пространства на нижим надморским висинама чини прелаз између околних громадних веначних планина.

Подручје општине Горњи Милановац припада пределу највиших шумадијских планина. Нижи део терена заузима централни део општине. Најниже тачке терена су на северу у долини Драгобиља – 233m нв, на југу у долини Деспотовице – 258m нв. И општински центар је лоциран у нижем делу терена са просечном надморском висином од 329m нв. Поред централног дела општине, нижих терена има и у долинама Каменице на подручју атара села Прањани, Срезојевци и Леушићи.

Глобално, у општини Горњи Милановац повезаних терена (са дужном експозицијом) има 8600ha или 10,3%. То су терени без ограничења како за градњу тако и за пољопривреду – присојне стране терена. Неповољних терена има знатно мање – 4500ha или 5,4%, они су неповољни за градњу, а с обзиром да су то осојне стране (северна експозиција) не одговарају ни пољопривредној производњи. Условно повољних терена (југоисточне, југозападне, западне и источне експозиције) има највише- 51100ha или 61,2%. Знатна површина припада и условно неповољним експозицијама (северозападним и североисточним) са 19400ha или 23,1%. Јачим процесима ерозије (ексцесивна, јака и средња), захваћено је 62,2% површине подручја или 51955ha. То су углавном подручја на већим надморским висинама, стрмим и огољеним теренима. На преосталих 31558ha констатовани су процеси слабије ерозије. Брдска букова шума има широк ареал јер се јавља на висинама од 480 до 1130m нв.

Високе букове шуме јављају се на Руднику, Вујку и Равној Гори. Мешовите букове шуме, представљају биоценозо јавора, бреста, млеча, белог јасена, граба, липе, жбуна леске и букве. Шума китњака, шума храста и цера, распростиру се до горње границе од 600-700m



План детаљне регулације за изградњу моста
и приступног пута у Угриновцима
ЕЛАБОРАТ ЗА РАНИ ЈАВНИ УВИД



нв, а ређе и на вишој висини (јужна експозиција). Мешовите шуме храста китњака представљају биљну заједницу са белим и црним јасеном, црним грабом, млечом и од жбунова: глогом, трником и леском. Ове шуме заузимају 11/4 површине.



Слике: Приказ претежно заступљених шумских и пољопривредних површина

Мрежа неколико већих и многобројних мањих токова чини сливно подручје веома разуђено, мада не и довољно богато водом, јер је геолошка подлога неповољна, тако да су подземне воде веома оскудне. Серпентини и шкриљци који преовлађују на подручју општине Горњи Милановац, не представљају погодну средину за акумулирање подземних вода. Кречњачке површине су заступљене дуж североисточног и југоисточног дела општине, што је зона у којој се стварају издани подземне воде, чијим врелима и изворима настају и напајају се скоро сви површински токови овог подручја.

Насеље Угриновци налази се у општини Горњи Милановац у Моравичком округу. Удаљено је 22km од Горњег Милановца Ибарском магистралом у правцу ка Београду. Налази се на површини од 1.7 ha на надморској висини од 250 до 460m. Према подацима из пописа Угриновци су имали 1.007 становника 1948 године, а 371 становника 2011 године. Насеље је разбијеног, старовлашког типа. Разликују се четири засеока, истоимена са поменутиим брдима: Мотика, Липет, Голубац и Лисине.



План детаљне регулације за изградњу моста
и приступног пута у Угриновцима
ЕЛАБОРАТ ЗА РАНИ ЈАВНИ УВИД



Лежи у долини реке Брезовице, зване сад Угриновачком реком. Речна долина је овде доста проширена – Угриновачко Поље, затворено је са обе стране као зидовима стрменитим странама од брда. Са десне стране је затворено странама од брда Мотике, Великог Брда, Липета и Обешењака, а с леве странама од Виса, Угриновачког Голупца и Лисина. На странама ових брда и њиховим кратким косама налазе се, као припете, сеоске куће. На атару овог села утиче у реку Брезовицу неколико потока, чији се извори одликују јаком и хладном водом. С десне стране утичу: Сјеверовац и Турски Поток, а с леве: Влашки Поток, Радојичића Поток, Дубоки, Немирањ и Јагњило. Још су извори: Вода под Липетом, две чесме под Великим Брдом, Водица у Мотици, Вода под Голупцем, чесма под Лисинама и други мањи, базимени, око којих су прикупљене сеоске куће. Земља за обрађивање је између кућа, по поменутим брдима изнад кућа и у Угриновачком Пољу. Добре је родности, нарочито она у пољу. Шуме има доста око села по странама.



Слике: Приказ приступног пута до моста

Подручје плана се налази на северо-западном делу општине Горњи Милановац. На подручју плана претежно су заступљене шумске и пољопривредне површине. Постоје изграђене и водне површине, план обухвата реку Драгобиљ која се налази испод моста, а приступна саобраћајница је тренутно у приватном власништву и на путу преко приватних парцела. Приступни пут је насут и спорадично бетониран са неуређеним коловозним застором. У функционалном смислу улица служи као приступне саобраћајнице тј. за непосредни приступ до парцела корисника.



План детаљне регулације за изградњу моста
и приступног пута у Угриновцима
ЕЛАБОРАТ ЗА РАНИ ЈАВНИ УВИД



Мост се налази преко парцеле кп. Бр. 1002/2 Ко Угриновцима. Тренутан положај моста није повољан јер долази до плављења. Мост је неопходно срушити и изградити нови управно на реку.



Слике : Приказ постојећег стања моста

На простору обухваћеног планом не постоји и није планирана канализациона мрежа примарног карактера. Одводњавање околног терена је површинско.



План детаљне регулације за изградњу моста
и приступног пута у Угриновцима
ЕЛАБОРАТ ЗА РАНИ ЈАВНИ УВИД



2.2. Постојећа намена површина

У обухвату плана у категорији површина и објеката јавне намене налази се саобраћајна површина, тј. државни пут IА реда. Приступни путеви су некатегорисани и налазе се тренутно у приватном власништву. Површине осталих намена заузимају већи део подручја плана. Анализа постојећих намена површина вршена је у оквиру границе плана коју предлаже обрађивач.

Постојећа намена површина			
Намена	Површина		Процент
	м ²	а	%
Ванграђевинско подручје			
Водна површина	3 367	33.7	3,88
Пољопривредно земљиште	22 721	227.2	26,15
Шумско земљиште	39 541	395.4	45,52
Грађевинско подручје			
Површине јавне намене			
Саобраћајне површине	7 916	79.2	9,12
Површине осталих намена			
Породично становање	6 203	62	7,14
Планирано проширење грађевинског земљишта	7 118	71.2	8,20
УКУПНА ПОВРШИНА ПОДРУЧЈА ПЛАНА	86 866	868.7	100

Табела бр 1. - Постојећа намена површина

Највећу површину у обухвату плана заузима земљиште под шумском вегетацијом (45,52%). Кроз обухват протиче река Драгобиљ, чије корито се налази у оквиру катастарске парцеле 2608 КО Угриновци и обухвата 3,88% укупне површине. Уз реку се налазе неуређене зелене површине које су присутне и дуж некатегорисаног пута. Пољопривредно земљиште (26,15%) на подручју обухвата Плана се углавном не користи у пољопривредне свхе. Према анализи постојећег стања највећи део површина чини неизграђено и неуређено земљиште.

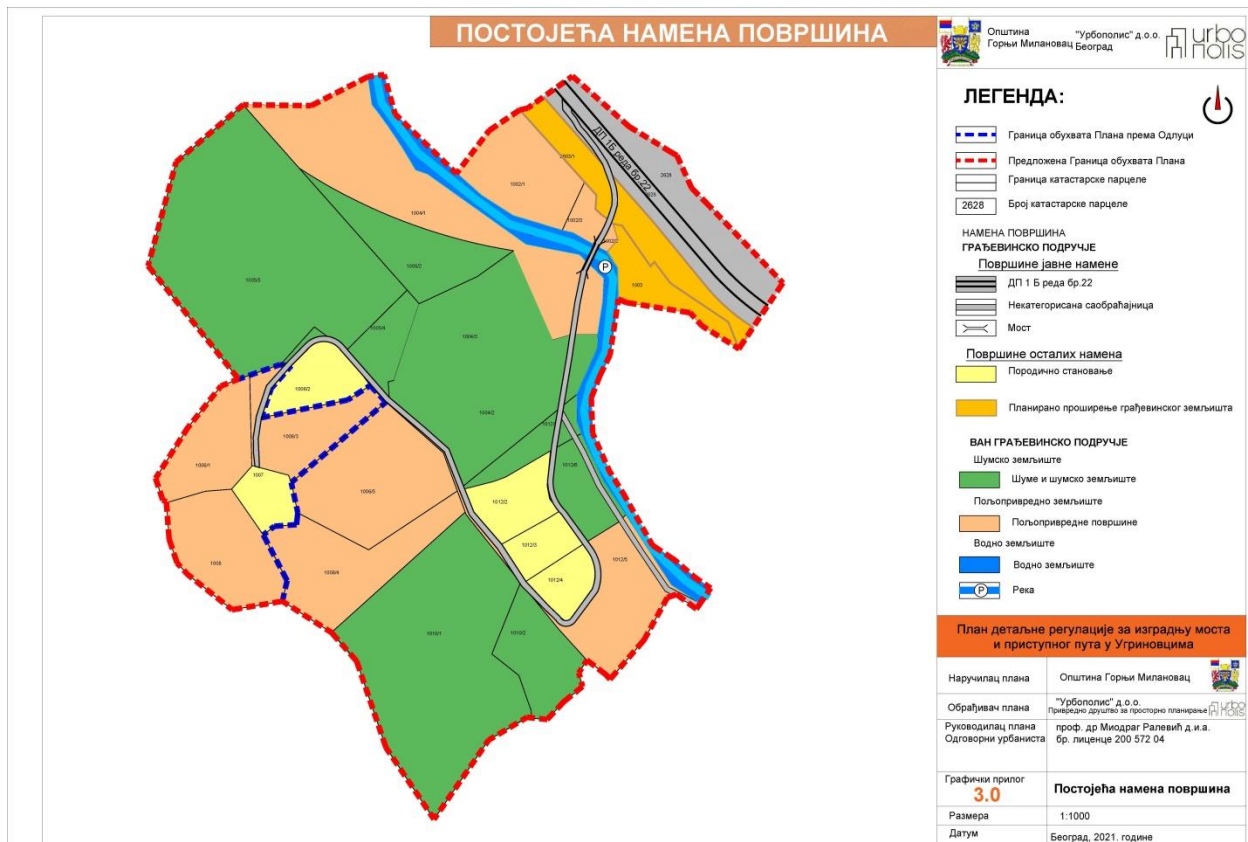
Грађевинско земљиште је већином у приватном власништву (7,14%) и користи се за породично становање, као и приступни путеви.



План детаљне регулације за изградњу моста и приступног пута у Угриновцима ЕЛАБОРАТ ЗА РАНИ ЈАВНИ УВИД



Основна саобраћајна артерија на планираном подручју је Државни пут IB реда (9,12%) саобраћајница, односно тзв. Ибарска магистрала којом се долази на локацију из правца Горњег Милановца.





План детаљне регулације за изградњу моста
и приступног пута у Угриновцима
ЕЛАБОРАТ ЗА РАНИ ЈАВНИ УВИД



3.0. ЦИЉЕВИ ИЗРАДЕ ПЛАНА

Циљ израде ПДР-а је утврђивање правила уређења и грађења, односно стварање планског основа за утврђивање површина јавне намене и издавање одговарајућих дозвола у складу са смерницама из планова ширег подручја, локацијским условима и условима надлежних институција. Превасходно израда ПДР-а је омогућавање изградње моста на реци Драгобиљ са приступном саобраћајницом која је тренутно у приватном власништву. На тај начин извршиће се усклађивање планског решења са ситуацијом на терену, дефинисање јавне комуналне инфраструктуре, правила уређења и грађења и заштита животне средине.

3.1. Општи циљеви израде плана

Општи циљеви планирања, коришћења, уређења и заштите планског подручја су:

- стварање планског основа за изградњу моста преко реке Драгобиљ
- спровођење одредби Просторног плана општине, као плана вишег реда, којим је дефинисана намена простора;
- дефинисање површина за јавне и остале намене;
- успостављање услова за развој компатибилних намена,
- дефинисање регулационих и грађевинских линија у складу са Законом и прописима;
- одређивање планских решења коришћења и уређења простора;
- дефинисање правила грађења и уређења;
- усклађивање планских решења са мерама заштите животне средине;
- утврђивање планских решења коришћења, уређења и заштите простора;
- спровођење парцелације и препарцелације за површине јавне намене;
- дефинисање планских решења у складу са тренутном стањем на терену;
- саобраћајно повезивање подручја плана са окружењем;
- комунално инфраструктурално опремање планског подручја;
- уређивање постојећег шумског земљишта;
- утврђивање смерница за даљу реализацију планских решења.



План детаљне регулације за изградњу моста
и приступног пута у Угриновцима
ЕЛАБОРАТ ЗА РАНИ ЈАВНИ УВИД



3.2. Посебни циљеви израде плана

Посебни циљеви израде плана:

- измена постојећих и одређивање нових регулационих линија у складу са стањем на терену и потребним изменама на подручју;
- успостављање одговарајућих услова за просторни развој свим компатибилним садржајима;
- развој потребне саобраћајне инфраструктуре у циљу бољег функционисања зоне;
- искоришћавање постојеће саобраћајне инфраструктуре за бољу повезаност планског подручја са окружењем;
- опремање грађевинског подручја комуналном инфраструктуром (регулисање одвођења отпадних вода, снабдевање ел. енергијом, топлификација);
- постизање функционалне структуре кроз формирање нових и комплементарних делатности;
- задржавање постојећег шумског земљишта у циљу постојања екопарка или зооврта;
- стварање повољне пословне инвестиционе климе и искоришћење саобраћајних потенцијала (близине државног пута I реда);
- развој јединствене естетске и еколошке одрживе зоне;
- постизање веће атрактивности насеља у циљу привлачења инвестиција;
- успостављање услова за формирање кластера (умрежавање са околним општинама);
- успостављање услова за развој у складу са општим циљевима заштите животне средине.



План детаљне регулације за изградњу моста
и приступног пута у Угриновцима
ЕЛАБОРАТ ЗА РАНИ ЈАВНИ УВИД



4.0. ПЛАНСКИ ДЕО

Анализом постојећег стања и проценом развојних могућности, а на основу стечених обавеза из планова вишег реда, дошло се до саобраћајног решења са претежним наменама у оквиру предметног простора, као и до дефинисања грађевинског подручја.

У укупној територији планира се повећање грађевинског земљишта што захтева одређене садржаје за развој сеоског (етно) туризма као и изградња инфраструктурних објекта (реконструкција и изградња путева, објекта за водоснабдевање, постројења за пречишћавање отпадних вода, трафостанице, радио-базне станице, и др.). Такође, уз Државни пут се планира развој услужно-угоститељске делатности за потребе транзитног туризма.

Простор за ширење нових намена тражити у рационалнијем коришћењу садашњих површина, уз побољшавање квалитета окружења, очување садржаја, пренаменом површина које су се раније користиле за непољопривредне садржаје, итд.

4.1. Површине изван грађевинског подручја

Шумско земљиште

Шумско земљиште се задржава у централном делу планског подручја и у јужном делу Плана, на површинама на којима се и сада налази шумска вегетација.

Односно на катастарским парцелама 1004/3, 1005/2, 1005/3, 1005/4, 1010/1 и 1010/2 и деловима катастарске парцеле 1004/2, 1012/1 и 1012/6 КО Угриновци.

Уређивање земљишта у оквиру ове зоне вршити у складу са одредбама Закона о шумама.

Пољопривредно земљиште

Због потребе развоја насеља као и за развој туристичких капацитета јавила се потреба за ширењем грађевинског подручја која је утицала на смањење пољопривредних површина.

Пољопривредне површине се задржавају на катастарским парцелама 1008, 1012/5 и на деловима катастарских парцела 1004/1, 1002/1, 1002/1 и 1002/3 КО Угриновци.



План детаљне регулације за изградњу моста
и приступног пута у Угриновцима
ЕЛАБОРАТ ЗА РАНИ ЈАВНИ УВИД



Водно земљиште

Водно земљиште се задржава у оквиру катастарске парцеле реке 2608 КО Угриновци. Обале водотока су делимично регулисане, а у циљу заштите од плављења и ерозије.

4.2. Грађевинско подручје

Основна подела грађевинског подручја је на површине јавних и на површине осталих намена.

Планиране површине јавних намена подразумевају површине намењене саобраћајној инфраструктури, комуналној инфраструктури (електроенергетика, водовод и канализација, телекомуникација и гасовод). Површине јавне намене обухватају 22,8% од укупне површине обухвата Плана, односно површину од 19 443 m².

У површине осталих намена спадају површине са наменом становања као претежном наменом док је пратећа намена етно туризам и услужно угоститељске делатности.

Површине осталих намена заузимају површину од 19 292 m², односно 26,43 % обухвата Плана.

Површине јавне намене

Саобраћајна инфраструктура

Концепција развоја саобраћајне мреже ослања се на мрежу постојећег државног пута, постојећих путева и планираних саобраћајница.

Основна, односно примарна саобраћајница је Државни пут I реда на коју се прикључује приступна саобраћајница 1. Ширина коловоза износи 7м са две саобраћајне траке по 3,5м и банкинама на удаљености од 1,25м. Регулациона линија државног пута прати границу катастарске парцеле пута 2628 КО Угриновци.



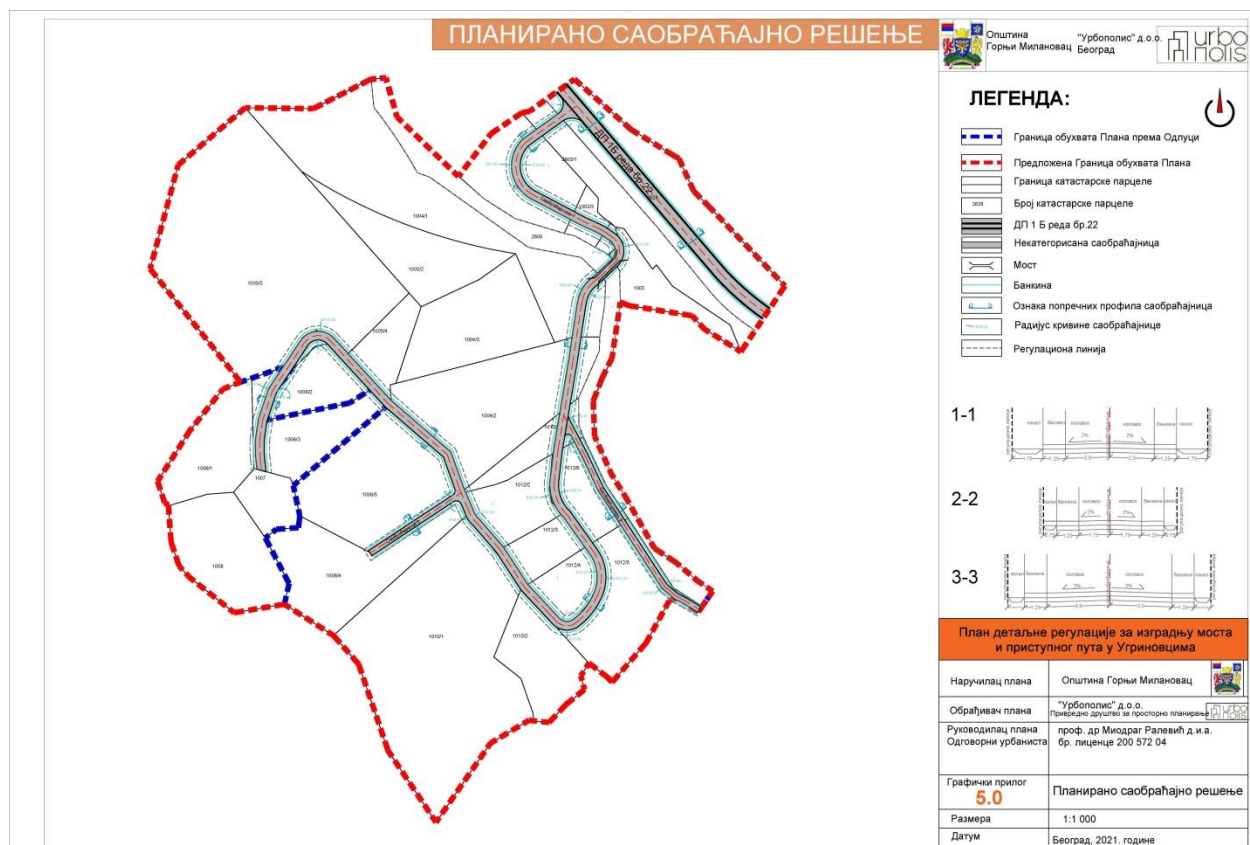
План детаљне регулације за изградњу моста и приступног пута у Угриновцима ЕЛАБОРАТ ЗА РАНИ ЈАВНИ УВИД



Повезивање планског подручја са ДП је планирано преко трокраке раскрснице на ДП 1Б реда.

Планирано саобраћајно решење у обухвату плана подразумева три саобраћајнице.

Саобраћајница 1 дужине 664м планирана је трасом постојећег сеоског пута, ширине коловоза 5м са прикључком на ДП 1Б реда под правим углом. Регулациона линија у делу планиране реконструкције саобраћајнице је на удаљености 0,75м од банке, а у простору између њих је смештен канал за одвођење површинских атмосферских вода.



Мост преко реке Драгобиљ је постављен управно на реку у дужини од 16м и ширини коловоза 5 м са банкама на ширини од 1.25м.

Саобраћајница 2 укупне дужине 132м, је планирана постојећом трасом приступног пута. Планирана је реконструкција постојеће саобраћајнице са ширином коловоза 3,5м и банкама ширине 1.25м. Регулациона линија је на удаљености 0.75м од банке.



План детаљне регулације за изградњу моста
и приступног пута у Угриновцима
ЕЛАБОРАТ ЗА РАНИ ЈАВНИ УВИД



Саобраћајница 3 је новопланирана саобраћајница која ће повезати грађевинско земљиште са приступни путем, Ширина коловоза 3.5м са банкинама ширине 1.25 и одводним каналима 0.75м.

Саобраћајнице су формиране на основу постојећих саобраћајних токова и потреба становништа за истим.

Површине осталих намена

Становање

Становање обухвата југозападни део планираног подручја. У оквиру намене становања дозвољена је изградња породичних стамбених објекта пољопривредних, мешовитих и непољопривредних домаћинстава са макс. четири стамбене јединице.

Компатибилне намене које се могу наћи као пратеће и доминантне на парцелама су:

Пословање: услужне делатности, туристичке услуге, занатске услуге, верски објекти, мешовито пословање, привређивање- производни погони који су еколошки и функционално могући према законским прописима који регулишу заштиту животне средине тј. производња најнижег нивоа (мала привреда, производно занатство, мали производни погони, тзв. "породична предузећа" - посебно делатности прилагођене захтевима пољопривредне производње, у оквиру развоја заснованих на коришћењу локалних ресурса). Дозвољене делатности, врста и капацитет, дефинишу су у зависности од карактера целине, услова за прикључак на инфраструктуру, заштите животне средине.

Јавне намене (у јавном или приватном власништву): образовање и васпитање, социјална заштита, здравство, култура, информисање, спорт и рекреација, зеленило под условом да задовоље све нормативе и критеријуме за одговарајућу делатност и услове непосредног окружења.

Комунални и саобраћајни објекти у функцији становања и компатибилних намена

Није дозвољена намена објеката који могу да угрозе животну средину буком, вибрацијама, гасовима, мирисима, отпадним водама, и другим штетним дејствима, као и објекти који по архитектонско грађевинском склопу не одговарају карактеру захвата и по



План детаљне регулације за изградњу моста
и приступног пута у Угриновцима
ЕЛАБОРАТ ЗА РАНИ ЈАВНИ УВИД



захтеву за инфраструктурно опремање могу угрозити основну намену на парцели и окружењу

Архитектонско-грађевинска структура и обрада

Сви програми и објекти морају носити одлике своје намене уз примену традиционалних елемената архитектуре и природних материјала у завршној обради. Пратећи објекти привређивања треба да буду функционално и савремено опремљени, уз примену савремене технологије.

Туристичко-угоститељске делатности

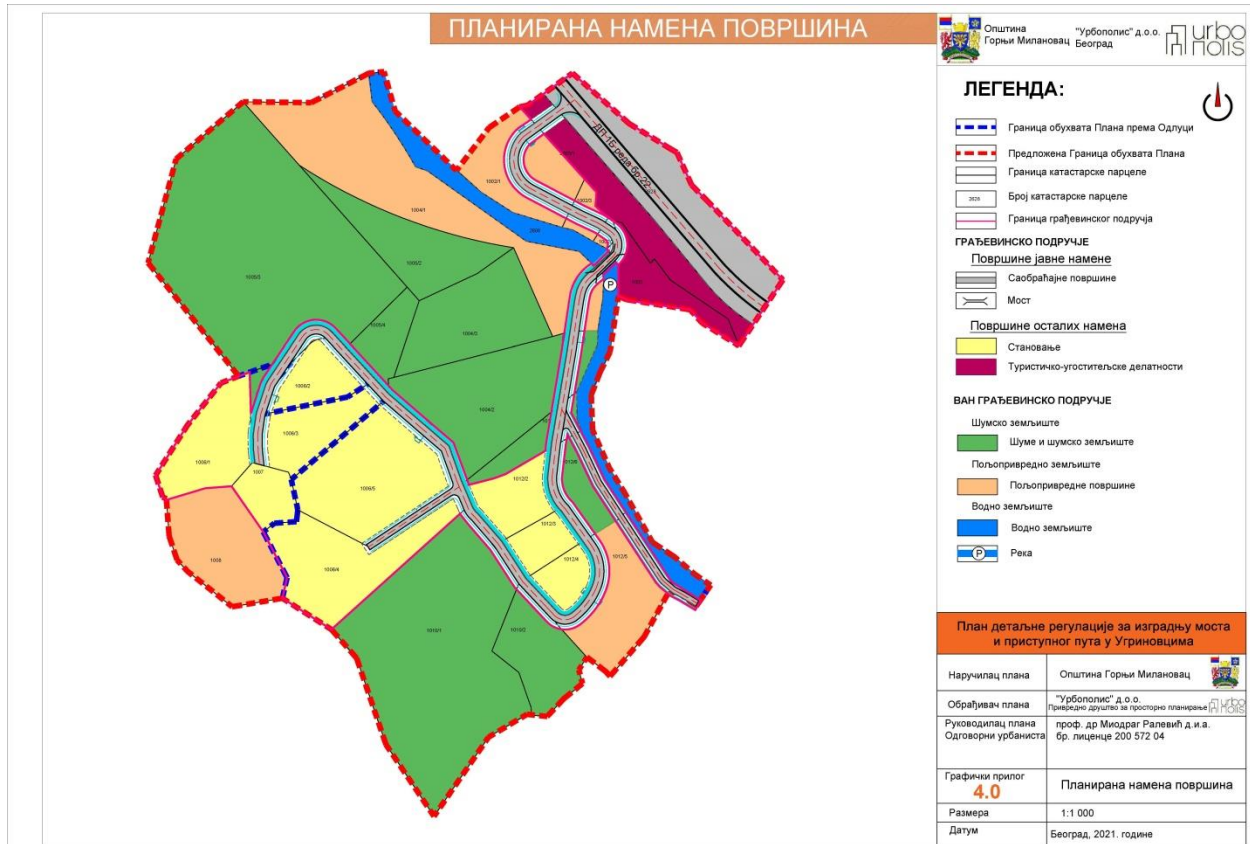
Део планираног подручја уз ДП IB реда који је у ППО Горњи Милановац дефинисано као планирано проширење грађевинског земљишта, овим планским документом сврставамо у површине осталих намена и у грађевинско подручје са претежном наменом туристичко-угоститељске делатности.

У оквиру ове намене дозвољена је изградња угоститељских и комерцијалних објекта (ресторани, кафеи, продавнице и остали продајни објекти за снабдевање корисника сл.).

Могуће пратеће намене: компатибилне услуге и јавне намене



План детаљне регулације за изградњу моста и приступног пута у Угриновцима ЕЛАБОРАТ ЗА РАНИ ЈАВНИ УВИД





План детаљне регулације за изградњу моста
и приступног пута у Угриновцима
ЕЛАБОРАТ ЗА РАНИ ЈАВНИ УВИД



4.3.Биланс површина

Планирана намена површина			
Намена	Површина		Процент
	м ²	а	
Ванграђевинско подручје			
Водна површина	3 367	33.7	3,88
Пољопривредно земљиште	7900	79	9,1
Шумско земљиште	36 864	368.64	42,44
Грађевинско подручје			
Површине јавне намене			
Саобраћајне површине	19 443	194.43	22,8
Површине осталих намена			
Становање	15 838	158.4	18,23
Туристичко-угоститељске делатности	3 454	34.5	8,20
УКУПНА ПОВРШИНА ПОДРУЧЈА ПЛАНА	86 866	868.7	100

5.0.ОЧЕКИВАНИ ЕФЕКТИ ПЛАНИРАЊА

Доношењем Плана, уз учешће свих имаоца јавних овлашћења, утврдиће се концепција уређења и изградње у предметном подручју и дефинисаће се прикључак на Државни пут као и изградња моста на реци Драгобиљ, реконструкција постојећих и планирање нових саобраћајница чиме ће се омогућити развој подручја на принципима одрживог развоја. Главни циљеви на којима се заснива планирање, уређење и коришћење простора јесу циљеви одрживог развоја. Акцент се ставља на успостављање равномерног територијалног развоја. Доношење ПДР-а ће као резултат имати уређен начин коришћења простора у оквиру којег ће се планирани садржаји организовати у складу са законским условима.

Очекивани ефекти израде Плана у погледу унапређења начина коришћења простора су:

- Омогућавање планираног развоја у складу са условима контролисаног коришћења простора;
- Дефинисано разграничење планског подручја према наменским целинама;
- Успостављање боље саобраћајне повезаности подручја;



План детаљне регулације за изградњу моста
и приступног пута у Угриновцима
ЕЛАБОРАТ ЗА РАНИ ЈАВНИ УВИД



- Обезбеђивање просторних, саобраћајних и инфраструктурних услова за дугорочни привредни развој.